

Digitalisierung in der Praxis: Building Information Modeling/Management (BIM)

Projekt: BIM-Einführung und -Schulung bei einem großen Bahnbetreiber
Kunde: Deutsche Bahn AG, Berlin, Deutschland

Alle Bau-Gewerke dreidimensional in einer Datenbank, inklusive Informationen zu Massen und Kosten sowie zeitlichem Ablauf des Bauprojekts: das ist BIM. Durch den ganzheitlichen Ansatz dieser neuartigen Methodik sind in allen Phasen (Planung, Bau, Betrieb) hohe Zeit- und Kosten-Einsparungen realisierbar.

Die Deutsche Bahn AG gehört in Deutschland zu den BIM-Pionieren und arbeitet mit ihren Tochterunternehmen kontinuierlich daran, ihre Standards zu verbessern. Nach mehrjähriger Pilotphase wird BIM heute bei allen neuen Projekten genutzt.

MuM ist seit Jahren Partner der DB mit dem Ausbildungsprogramm BIM Ready und organisiert Informations-Foren für Planungs- und Projekt-Mitarbeitende wie die DB BIM-Messe in Berlin. Daneben ist in einigen Abteilungen der DB sowie bei vielen ihrer externen Partner der MuM BIM Booster in der Planung, Mengenermittlung und Modellprüfung im Einsatz, ebenso wie die Ingenieurbau-Software von MuM-Tochter SOFiSTiK in den Bereichen Brücken-Design und -Berechnung.



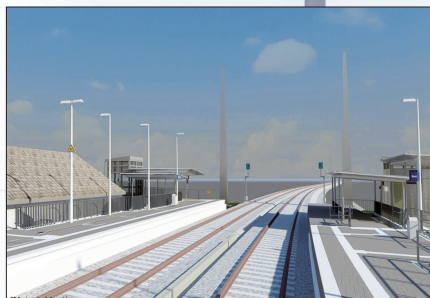
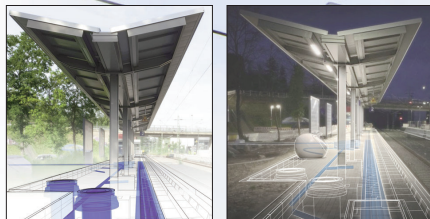
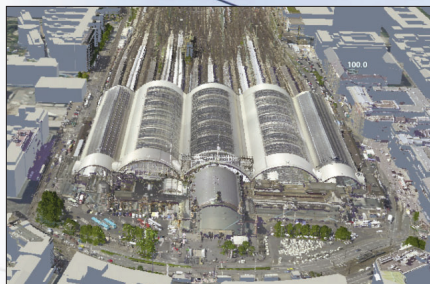
Digitization in practice: Building Information Modeling/Management (BIM)

Project: BIM introduction and training for a large railway operator
Customer: Deutsche Bahn AG, Berlin, Germany

All disciplines of a building, including time and cost dimensions, working together in 3D, collaborating, and sharing information via a common database, that's BIM. Due to the holistic approach of this new method, high time and cost savings can be achieved in all phases (Planning, Construction, Operation).

Deutsche Bahn AG is one of the BIM pioneers in Germany, continuously working with its subsidiaries to improve their standards. After a pilot phase lasting several years, the BIM method is now used in all new projects.

M+M has been a DB partner with the BIM Ready training program for years and organizes information forums for planning and project employees such as the DB BIM Messe in Berlin. Some DB departments and many external DB partners are using M+M's BIM Booster in planning, quantity takeoff and model checking, as well as the engineering software from M+M Group member SOFiSTiK in the areas of bridge design and calculation.



mensch+maschine
CAD as CAD can

Mensch und Maschine

Software SE

Argelsrieder Feld 5
D-82234 Wessling

Tel. +49 (0) 81 53 / 9 33 - 0
Fax +49 (0) 81 53 / 9 33 - 100
www.mum.de

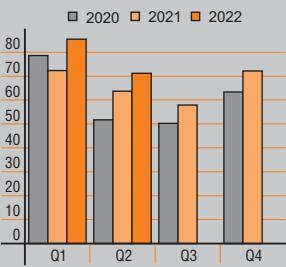
mensch+maschine
CAD as CAD can



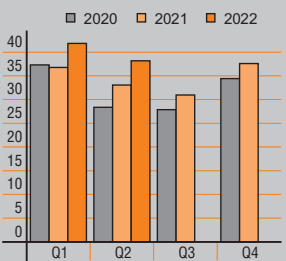
Das 1. Halbjahr 2022 im Überblick

- Fortsetzung der Rekordjagd auch in Q2
- Umsatz: EUR 156,59 Mio / +15%
- Rohertag: EUR 80,03 Mio / +15%
- EBIT: EUR 22,70 Mio / +23%
- Netto: EUR 14,34 Mio / +28%
Pro Aktie: 85 Cent (Vj 66)
- Op. Cashflow: EUR 24,51 Mio (Vj 23,20)
- Ziele für 2022 bestätigt, oberer Rand des Zielkorridors scheint erreichbar

Umsatz / Revenue (in MEUR)



Rohertag / Gross profit (in MEUR)



Zwischenlagebericht H1/2022

Fortsetzung der Rekordjagd auch in Q2
Mensch und Maschine Software SE (MuM) hat auch im zweiten Quartal die Rekordjagd unvermindert fortgesetzt und das stärkste erste Halbjahr der Firmengeschichte erzielt.

Wachstumstreiber waren dabei die sehr robust laufende eigene Software sowie im Systemhaus das Bestandsgeschäft, das die nach wie vor schwachen Zuwächse im Neugeschäft überkompensieren konnte.

+15% Wachstum bei Umsatz und Rohertag
Zum Halbjahresumsatz von EUR 156,59 Mio (Vj 136,07 / +15%) trug die eigene Software EUR 48,77 Mio (Vj 42,47 / +15%) bei und das Systemhaus-Geschäft EUR 107,82 Mio (Vj 93,60 / +15%).

Der Sechsmonats-Rohertag kletterte auf EUR 80,03 Mio (Vj 69,83 / +15%), davon EUR 44,43 Mio (Vj 38,32 / +16%) aus Software und EUR 35,60 Mio (Vj 31,51 / +13%) aus dem Systemhaus.

EBIT: Software +18% / Systemhaus +30%
Das Betriebsergebnis EBIT erhöhte sich auf EUR 22,70 Mio (Vj 18,51 / +23%), wozu die Software EUR 13,73 Mio (Vj 11,61 / +18%) beitrug und das Systemhaus EUR 8,97 Mio (Vj 6,90 / +30%).

Nettogewinn steigt überproportional +28%
Der Nettogewinn nach Anteilen Dritter stieg sogar um +28% auf EUR 14,34 Mio (Vj 11,18) bzw. 85 Cent (Vj 66) pro Aktie. Hier ist die tatsächliche Jahres-Steuerquote von 29,4% des Jahres 2021 auch für 2022 unterstellt.

Operativer Cashflow wieder auf Rekordkurs
Der operative Cashflow ist nach der kleinen Delle im Q1 wieder auf Rekordkurs und kam mit EUR 24,51 Mio (Vj 23,20) bzw. 146 Cent (Vj 138) pro Aktie herein.

Brutto-Mitarbeiterzahl aktuell bei 1.112
Die Brutto-Mitarbeiterzahl im Konzern zum 30.6.2022 lag bei 1.112 Personen (Vj 1.054). Das Vollzeit-Äquivalent im H1/2022 betrug 1.025 Personen (Vj 968), mit 525 (Vj 492) im Software-Segment und 500 (Vj 476) im Systemhaus-Segment.

Management report H1/2022

Record chasing continued in Q2
Mensch und Maschine Software SE (M+M) unabatedly continued its record chasing in the second quarter, achieving the strongest first half year in the company's history.

Growth drivers were the very robust own Software segment and the renewal business in the VAR segment, more than compensating for the still slow growth in new business.

+15% growth at sales and gross profit
Half year sales amounted to EUR 156.59 mln (PY: 136.07 / +15%), with EUR 48.77 mln (PY: 42.47 / +15%) from M+M Software and EUR 107.82 mln (PY: 93.60 / +15%) from the VAR Business.

6M gross profit climbed to EUR 80.03 mln (PY: 69.83 / +15%), with EUR 44.43 mln (PY: 38.32 / +16%) from M+M Software and EUR 35.60 mln (PY: 31.51 / +13%) from the VAR Business.

EBIT: Software +18% / VAR Business +30%
Operating profit EBIT was increased to EUR 22.70 mln (PY: 18.51 / +23%), with EUR 13.73 mln (PY: 11.61 / +18%) from M+M Software and EUR 8.97 mln (PY: 6.90 / +30%) from the VAR Business.

Net profit: Disproportionate +28% growth
Net profit after minority shares grew by as much as +28% to 14.34 mln (PY: 11.18), or 85 Cents (PY: 66) per share. The net profit calculation is based on the actual 29.4% full year 2021 tax rate, to which H1/2021 was also restated.

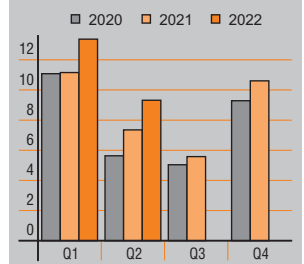
Operating cash flows back on record trip
After the small dip in Q1, operating cash flows reached a new record value of EUR 24.51 mln (PY: 23.20) or 146 Cents (PY: 138) per share.

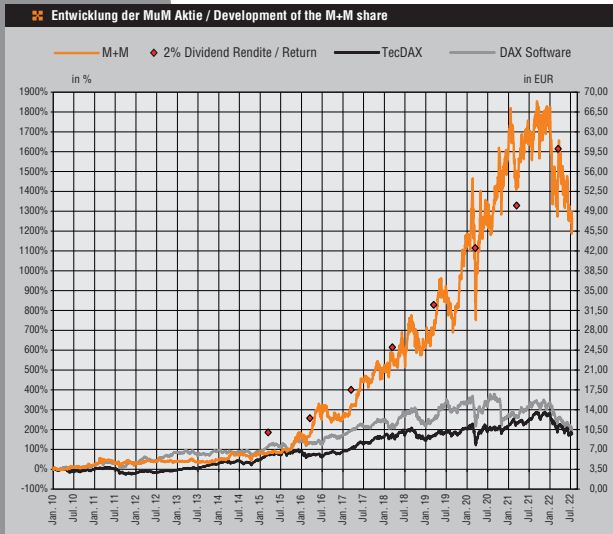
Gross headcount 1,112
Group gross headcount was 1,112 people as of June 30, 2022 (PY: 1,054). The average full time equivalent in H1/2022 was 1,025 (PY: 968), with 525 (PY: 492) people working for M+M Software and 500 (PY: 476) for the VAR Business.

The first half year 2022 at a glance

- Record chasing continued in Q2
- Sales: EUR 156.59 mln / +15%
- Gross profit: EUR 80.03 mln / +15%
- EBIT: EUR 22.70 mln / +23%
- Net profit: EUR 14.34 mln / +28%
EPS: 85 Cents (PY: 66)
- Op. cash flows: EUR 24.51 mln (PY: 23.20)
- 2022 targets underlined, upper limit of the target corridor seems achievable

EBIT (in MEUR)





Bilanzentwicklung / Eigene Aktien

Die Bilanzsumme betrug EUR 167,77 Mio (31.12.2021: 160,79 / +4%), das Eigenkapital sank durch Dividendenzahlung und Aktienrückkäufe auf EUR 80,52 Mio (31.12.2021: 92,80 / -13%), die Eigenkapitalquote auf 48,0% (31.12.2021: 57,7%).

Seit Januar wurden 242.063 eigene Aktien zum Durchschnittskurs von EUR 51,86 im Wert von EUR 12,55 Mio zurückgekauft. Im Rahmen der Aktiendividende wurden andererseits 110.142 eigene Aktien zu einem Kurs von EUR 51,77 im Wert von EUR 5,70 Mio ausgegeben.

Zum 30.6.22 wurden 324.849 eigene Aktien (31.12.21: 192.928) mit Anschaffungskosten von EUR 12,75 Mio (31.12.21: 4,13) oder EUR 39,24 pro Aktie (31.12.21: 21,38) gehalten, was 1,89% des gezeichneten Kapitals entspricht (31.12.21: 1,13%).

Gemäß IFRS werden eigene Aktien bilanziell als eingezogen behandelt und deshalb im Eigenkapital mit negativem Wert angesetzt.

Risiken

Die im Geschäftsbericht 2021 auf den Seiten 18/19 aufgeführte Risikoaufstellung muss inzwischen um den Ukraine-Konflikt ergänzt werden, der jedoch unser Geschäft bisher nicht signifikant belastet hat. Im Falle einer globalen Eskalation könnte aber ein stärker negativer Einfluss nicht ausgeschlossen werden.

Ausblick

Nach dem soliden ersten Halbjahr erwarten wir für das Gesamtjahr 2022 weiterhin einen Rohertrags-Zuwachs in der Bandbreite von +8-12% auf EUR 150-155 Mio sowie einen Anstieg des Nettogewinns um +18-24 Cent auf 144-150 Cent/Aktie (+14-19%).

Aus heutiger Sicht scheinen sogar Ergebnisse am oberen Rand der Bandbreite erreichbar.

Bei Zielerreichung ist eine Dividende von 135-140 Cent (Vj 120 / +12,5-16,7%) geplant.

Für 2023 liegt unser Nettogewinn-Ziel in der Bandbreite von 164-181 Cent/Aktie.

Alle Zielsetzungen stehen unter Vorbehalt

Alle hier genannten Ziele stehen unter dem Vorbehalt, dass die Marktbedingungen in etwa so eintreten, wie sie in den Planungsmodellen angenommen wurden.

Es kann daher keine Garantie für das Eintreten der Ziele übernommen werden.

Wessling, 20. Juli 2022
Das geschäftsführende Direktorium

Balance sheet development / Treasury stock

Total assets were EUR 167.77 mln (Dec 31, 2021: 160.79 / +4%). Caused by dividend payment and share buybacks, shareholders' equity fell to EUR 80.52 mln (Dec 31, 2021: 92.80 / -13%) and equity ratio dropped to 48.0% (Dec 31, 2021: 57.7%).

Since January 242,063 shares were bought back at an average EUR 51.86 per share, spending a total amount of EUR 12.55 mln. On the other hand 110,142 own shares were issued as share dividend at EUR 51.77 per share, amounting to EUR 5.70 mln.

As of June 30, 2022, we held 324,849 shares of treasury stock (Dec 31, 2021: 192,928), carried at cost amounting to EUR 12,75 mln (Dec 31, 2021: 4.13) or EUR 39.24 / share (Dec 31, 2021: 21.38), representing 1.89% (Dec 31, 2021: 1.13%) of the issued capital.

According to IFRS treasury stock is treated in the balance sheet like retired shares and deducted from equity.

Risks

The list of risks in the annual report 2021 on pages 18/19 has meanwhile to be supplemented by the Ukraine conflict, which so far has not had a significant negative impact on our business. In the event of a global escalation, however, a stronger negative impact could not be ruled out.

Outlook

After the solid first half year, we continue to expect full year 2022 gross profit to grow in a +8-12% bandwidth to EUR 150-155 mln and net profit to increase by +18-24 Cents to 144-150 Cents per share (+14-19%).

From today's perspective, even results at the upper end of the range seem achievable.

Assuming we achieve this target, we plan to increase the dividend to 135-140 Cents (PY: 120 / +12.5-16.7%).

For 2023, our net profit target is in the bandwidth of 164-181 Cents/share.

All estimates subject to error

All forward looking statements made herein are subject to market conditions occurring in line with estimations in the planning models set up by the management.

Therefore no guarantee can be undertaken for meeting these estimates.

Wessling, July 20, 2022
The Managing Directors

Halbjahresbericht 2022

Gewinn- und Verlustrechnung (ungeprüft) / Statement of income (unaudited)									
Beträge in TEUR	Amounts in KEUR	Q2/2022	Δ%	Q2/2021	1-6/2022	Δ%	1-6/2021		
Umsatzerlöse	Revenues	71.183	100%	+12%	63.730	100%	+15%	136.069	100%
Materialaufwand	Cost of materials	-33.006	-46,4%	+7,6%	-30.674	-48,1%	+16%	-66.244	-48,7%
Rohertrag	Gross margin	38.177	53,6%	+15,5%	33.056	51,9%	+15%	69.825	51,3%
Personalaufwand	Personnel expenses	-23.131	-32,5%	+9,5%	-21.129	-33,2%	+8,3%	-42.716	-31,4%
Sonstiger betrieblicher Aufwand	Other operating expenses	-4.392	-6,2%	+25%	-3.521	-5,5%	+27%	-6.458	-4,7%
Sonstige betriebliche Erträge	Other operating income	1.151	1,6%	-8,2%	1.254	2,0%	-20%	2.543	1,9%
Betriebsergebnis EBITDA	Operating result EBITDA	11.805	16,6%	+22%	9.660	15,2%	+19%	23.194	17,0%
Planmäßige Abschreibungen	Depreciation	-899	-1,3%	+7,3%	-838	-1,3%	-1,1%	-1.831	-1,3%
Abschreibungen Leasing (IFRS 16)	Depreciation finance leasing	-1.425	-2,0%	+4,2%	-1.368	-2,1%	+7,4%	-2.652	-1,9%
Abschreibungen aus Kaufpreisverteilung	Amortisation PPA	-160	-0,2%	+62%	-99	-0,2%	+31%	-198	-0,1%
Betriebsergebnis EBIT	Operating result EBIT	9.321	13,1%	+27%	7.355	11,5%	+23%	18.513	13,6%
Finanzergebnis	Financial result	-251	-0,4%	+106%	-122	-0,2%	+2,4%	-423	-0,3%
Ergebnis vor Steuern	Result before taxes	9.070	12,7%	+25%	7.233	11,3%	+23%	18.090	13,3%
Ertragsteuern	Taxes on income	-2.669	-3,7%	+25%	-2.128	-3,3%	+23%	-5.322	-3,9%
Ergebnis nach Steuern	Net result after taxes	6.401	9,0%	+25%	5.105	8,0%	+23%	12.768	9,4%
davon den Aktionären der MuM SE zuzurechnen	thereof attributable to M+M SE shareholders	5.998	8,4%	+33%	4.498	7,1%	+28%	11.178	8,2%
davon den Anteilen anderer Gesellschafter zuzurechnen	thereof attributable to minority shareholders	403	0,6%	-34%	607	1,0%	-13%	1.590	1,2%
Ergebnis je Aktie in EUR	Net income per share in EUR	0,3571	+34%		0,2667		+28%	0,6634	
Durchschnittlich im Umlauf befindliche Aktien in Mio Stück	Weighted average shares outstanding in million	16,798	-0,4%		16,868		-0,1%	16,850	

¹ Steuerquoten: 2022 (erwartet) 29,4% / 2021 (nachjustiert) 29,4%
¹ Tax rates: 2022 (estimated) 29,4% / 2021 (restated) 29,4%

Half year report 2022

Bilanz (ungeprüft) / Balance sheet (unaudited)						
Beträge in TEUR	Amounts in KEUR	30.06.2022	Δ%	31.12.2021		
Zahlungsmittel und Zahlungsmitteläquivalente	Cash and cash equivalents	22.023	+10%	19.995		
Forderungen aus Lieferungen und Leistungen	Trade accounts receivable	32.328	+10%	30.432		
Vorräte	Inventories	5.371	+35%	3.985		
Sonstige kurzfristige Vermögensgegenstände	Prepaid expenses and other current assets	6.365	+6%	5.978		
Kurzfristige Vermögensgegenstände, gesamt	Total current assets	67.087	40,0%	+11%	60.390	37,6%
Sachanlagevermögen	Property, plant and equipment	4.719	+7%	4.404		
Immobilien	Real estate	17.747	-1%	17.941		
Sonstige immaterielle Vermögensgegenstände	Intangible assets	18.298	+5%	17.348		
Geschäfts- und Firmenwert	Goodwill	47.874	0%	47.874		
Sonstige finanzielle Vermögenswerte	Other Investments	33	+6%	31		
Nutzungsrechte Leasing (IFRS 16)	Right of use leasing contracts (IFRS 16)	10.682	-7%	11.471		
Latente Steueransprüche	Deferred taxes	1.329	0%	1.329		
Langfristige Vermögenswerte, gesamt	Total non current assets	100.682	60,0%	+0%	100.398	62,4%
Vermögenswerte (Aktiva), gesamt	Total assets	167.769	100%	+4%	160.788	100%
Kurzfristige Darlehen und kurzfristiger Anteil an langfristigen Darlehen	Short term debt and current portion of long term debt	2.926	-6%	3.109		
Kurzfr. Anteil Finanzleasingverbindlichkeiten (IFRS 16)	Current finance lease obligations (IFRS 16)	4.340	-8%	4.692		
Verbindlichkeiten aus Lieferungen und Leistungen	Trade accounts payable	15.208	+10%	13.848		
Kurzfristige Rückstellungen	Accrued expenses	10.637	-10%	11.862		
Umsatzabgrenzungsposten	Deferred revenues	9.142	+162%	3.494		
Verbindlichkeiten aus Ertragsteuern	Income tax payable	4.989	+82%	2.744		
Sonstige kurzfristige Schulden	Other current liabilities	7.556	+7%	7.049		
Kurzfristige Schulden, gesamt	Total current liabilities	54.798	32,7%	+17%	46.798	29,1%
Langfristige Darlehen	Long term debt, less current portion	16.478	+246%	4.768		
Langfristige Finanzleasingverbindlichkeiten (IFRS 16)	Long term finance lease obligations (IFRS 16)	6.469	-6%	6.897		
Grundsichergesicherte Immobilienfinanzierung	Mortgage-secured real estate financing	3.569	-10%	3.944		
Latente Steuerschulden	Deferred taxes	4.836	+6%	4.566		
Pensionsrückstellungen	Pension accruals	1.018	+10%	928		
Sonstige Rückstellungen	Other accruals	86	0%	86		
Langfristige Schulden, gesamt	Total non current liabilities	32.456	19,3%	+53%	21.189	13,2%
Gezeichnetes Kapital	Share capital	17.149	0%	17.149		
Kapital- und andere Rücklagen	Capital reserve and other reserves	46.575	+3%	45.120		
Eigene Anteile	Treasury stock	-12.747	+209%	-4.126		
Bilanzgewinn	Retained earnings	22.319	-21%	28.132		
Kumuliertes übriges Eigenkapital	Other comprehensive income / loss	-1.131	0%	-1.131		
Anteile anderer Gesellschafter	Minority interest	6.975	+8%	6.476		
Wechselkursdifferenzen	Currency exchange gains/losses	1.375	+16%	1.181		
Eigenkapital, gesamt	Total shareholders' equity	80.515	48,0%	-13%	92.801	57,7%
Eigenkapital und Schulden (Passiva), gesamt	Total liabilities and shareholders' equity	167.769	100%	+4%	160.788	100%

Anhang

Bilanzierungs- und Bewertungsmethoden

Es werden die gleichen Bilanzierungs- und Bewertungsmethoden angewandt wie im letzten Jahresabschluss zum 31.12.2021. Für die Berechnung der Ertragssteuern wird für 2022 ebenso wie für die Vorjahreszahlen die im Gesamtjahr 2021 erzielte effektive Steuerquote von 29,4% verwendet.

Forschung & Entwicklung

Die Aufwendungen für Software-Entwicklung betragen EUR 11,65 Mio (Vj 10,65).

Notes

Accounting and valuation methods

The same accounting and valuation methods are applied as in the last annual report of Dec 31, 2021.

Income tax calculation is based on the actual 2021 annual tax rate amounting to 29.4% both for 2022 and PY figures.

Research & Development

Expenses for development of software amounted to EUR 11.65 mln (PY: 10.65).

Investitionen

Seit dem 1.1.2022 wurde in Höhe von EUR 2,42 Mio (Vj 4,99) investiert, primär in die Erneuerung des Anlagevermögens sowie in Anteilskäufe bei Tochterunternehmen.

Dividende

Auf der Hauptversammlung am 11.5.2022 wurde die Ausschüttung einer Dividende von EUR 1,20 je Aktie (Vj 1,00) beschlossen, wahlweise in bar oder als Aktiendividende.

Der Gesamtbetrag der Ausschüttung belief sich auf EUR 14,456 Mio (Vj 10,331) in bar sowie 110.142 eigene Aktien (Vj 106.467) gegen Einbringung von Dividendenansprüchen in Höhe von EUR 5,692 Mio (Vj 6,501).

Capital expenditure

Since Jan 1, 2022, capital expenditure amounting to EUR 2.42 mln (PY: 4.99) was mainly spent on the renewal of fixed assets and subsidiary shareholdings.

Dividend

The annual shareholders' meeting held on May 11, 2022, decided to pay out a dividend amounting to EUR 1.20 (PY: 1.00) per share, optionally in cash or as a share dividend.

The total amount of the dividend payment was EUR 14.456 mln (PY: 10.331) in cash and 110,142 treasury shares (PY: 106,467) by contribution of dividend rights amounting to EUR 5.692 mln (PY: 6.501).

Termine	
20. Oktober 2022	Quartalsbericht Q3/2022
14. März 2023	Geschäftsbericht 2022
14. März 2023	Analystenkonferenz
20. April 2023	Quartalsbericht Q1/2023
11. Mai 2023	Hauptversammlung
26. Juli 2023	Halbjahresbericht 2023

Events	
October 20, 2022	Quarterly report Q3/2022
March 14, 2023	Annual report 2022
March 14, 2023	Analysts' conference
April 20, 2023	Quarterly report Q1/2023
May 11, 2023	Shareholders' meeting
July 26, 2023	Half year report 2023